

KANALIZAČNÍ ŘÁD STOKOVÉ SÍTĚ OBCE JEVANY

podle zákona č. 274/2001 Sb., o vodovodech a kanalizacích pro veřejnou potřebu a prováděcí vyhlášky č. 428/2001 Sb., k tomuto zákonu)



Zpracovatel:
VODA CZ SERVICE s.r.o.
Pražská třída 47/151
500 04 Hradec Králové
IČ: 27545547

Červen 2016

OBSAH

1. Titulní list kanalizačního řádu
2. Úvodní ustanovení kanalizačního řádu
 - 2.1. Vybrané povinnosti pro dodržování kanalizačního řádu
 - 2.2. Cíle kanalizačního řádu
3. Popis území
 - 3.1. Charakter lokality
 - 3.2. Odpadní vody, přehled producentů
 - 3.3. Hydrologické údaje
4. Technický popis stokové sítě
5. Údaje o čistírně odpadních vod
 - 5.1. Objekty biologické čistírny odpadních
 - 5.2. Technologie ČOV
 - 5.3. Obsluha ČOV
6. Údaje o recipientu
7. Seznam látek, které nejsou odpadními vodami
8. Nejvyšší přípustné množství a znečištění odpadních vod vypouštěných do kanalizace
9. Měření množství odpadních vod
10. Opatření při poruchách, haváriích a mimořádných událostech
11. Kontrola odpadních vod u sledovaných odběratelů
 - 11.1. Rozsah a způsob kontroly odpadních vod
 - 11.2. Právní stav – vodoprávní rozhodnutí
 - 11.3. Přehled metodik pro kontrolu a míru znečištění odpadních vod
12. Kontrola dodržování podmínek, stanovených kanalizačním řádem
13. Důležitá telefonní čísla
14. Aktualizace a revize kanalizačního řádu

Přílohová část: Mapové podklady

1. TITULNÍ LIST KANALIZAČNÍHO ŘÁDU

NÁZEV OBCE A PŘÍSLUŠNÉ KANALIZACE:

Obec Jevany — splašková kanalizace

IDENTIFIKAČNÍ ČÍSLO MAJETKOVÉ EVIDENCE STOKOVÉ SÍTĚ (PODLE VYHLÁŠKY č. 428/2001 Sb.) :

2122 – 659312 – 00235423 - 3/1

NÁZEV OBCE A PŘÍSLUŠNÉ ČOV:

ČOV Jevany

IDENTIFIKAČNÍ ČÍSLO MAJETKOVÉ EVIDENCE ČISTÍRNY ODPADNÍCH VOD (PODLE VYHLÁŠKY č. 428/2001 Sb.) :

2122 – 659312 – 00235423 - 4/1

Působnost tohoto kanalizačního řádu se vztahuje na vypouštění odpadních vod do stokové sítě splaškové kanalizace obce Jevany, zakončené čistírnou odpadních vod Jevany.

Vlastník kanalizace : **Obec Jevany**
identifikační číslo (IČ) : 00235423
Černokostelecká 49, 281 66 Jevany

Provozovatel kanalizace : **Obec Jevany**
identifikační číslo (IČ) : 00235423
Černokostelecká 49, 281 66 Jevany

Uvedení kanalizace do provozu: **ČOV byla uvedena do provozu v roce 1998**
Kanalizace postupně v letech 1998 až 2008

Záznamy o platnosti kanalizačního řádu :

Kanalizační řád byl schválen podle § 14 zákona č. 274/2001 Sb., rozhodnutím místně příslušného vodoprávního úřadu MěÚ Říčany

Záznam o schválení :

2. ÚVODNÍ USTANOVENÍ KANALIZAČNÍHO ŘÁDU

Účelem kanalizačního řádu je stanovení podmínek, za nichž se producentům odpadních vod (odběratelům) povoluje vypouštět do kanalizace odpadní vody z určeného místa, v určitém množství a v určité koncentraci znečištění v souladu s vodohospodářskými právními normami — zejména zákonem č. 274/2001 Sb., o vodovodech a kanalizacích pro veřejnou potřebu a zákonem Č. 254/2001 Sb., o vodách a to tak, aby byly plněny podmínky vodoprávního povolení k vypouštění odpadních vod do vod povrchových. Základní právní normy určující existenci, předmět a vztahy plynoucí z kanalizačního řádu : - zákon č. 274/2001 Sb., o vodovodech a kanalizacích pro veřejnou potřebu (zejména § 9, § 10, § 14, § 18, § 19, § 32, § 33, § 34, § 35) zákon č. 254/2001 Sb., o vodách (zejména § 16) - vyhláška č. 428/2001 Sb., (§ 9, § 14, § 24, § 25, § 26) a jejich následné novely.

2.1. VYBRANÉ POVINNOSTI PRO DODRŽOVÁNÍ KANALIZAČNÍHO ŘÁDU

- a) Vypouštění odpadních vod do kanalizace vlastníky pozemku nebo stavby připojenými na kanalizaci a produkujícími odpadní vody (tj. odběratel) v rozporu s kanalizačním řádem je zakázáno (§ 10 zákona č. 274/2001 Sb.) a podléhá sankcím podle § 33, § 34, §35 zákona č. 274/2001 Sb.,
- b) Vlastník pozemku nebo stavby připojený na kanalizaci nesmí z těchto objektů vypouštět do kanalizace odpadní vody do nich dopravené z jiných nemovitostí pozemků, staveb nebo zařízení bez souhlasu provozovatele kanalizace,
- c) Nově smí vlastník nebo provozovatel kanalizace připojit na tuto kanalizaci pouze stavby a zařízení, u nichž vznikající odpadní nebo jiné vody, nepřesahují před vstupem do veřejné kanalizace míru znečištění přípustnou kanalizačním řádem. V případě přesahující určené míry znečištění je odběratel povinen odpadní vody před vstupem do kanalizace předčišťovat,
- d) Vlastník kanalizace je povinen podle § 25 vyhlášky 428/2001 Sb. změnit nebo doplnit kanalizační řád, změní-li se podmínky, za kterých byl schválen,
- e) Kanalizační řád je výchozím podkladem pro uzavírání smluv na odvádění odpadních vod kanalizací mezi vlastníkem kanalizace a odběratelem,

- f) Provozovatel kanalizace shromažďuje podklady pro revize kanalizačního řádu tak, aby tento dokument vyjadřoval aktuální provozní, technickou a právní situaci,
- g) Další povinnosti vyplývající z textu kanalizačního řádu jsou uvedeny v následujících kapitolách.

2.2. CÍLE KANALIZAČNÍHO ŘÁDU

Kanalizační řád vytváří právní a technický rámec pro užívání stokové sítě obce Jevany tak, aby zejména:

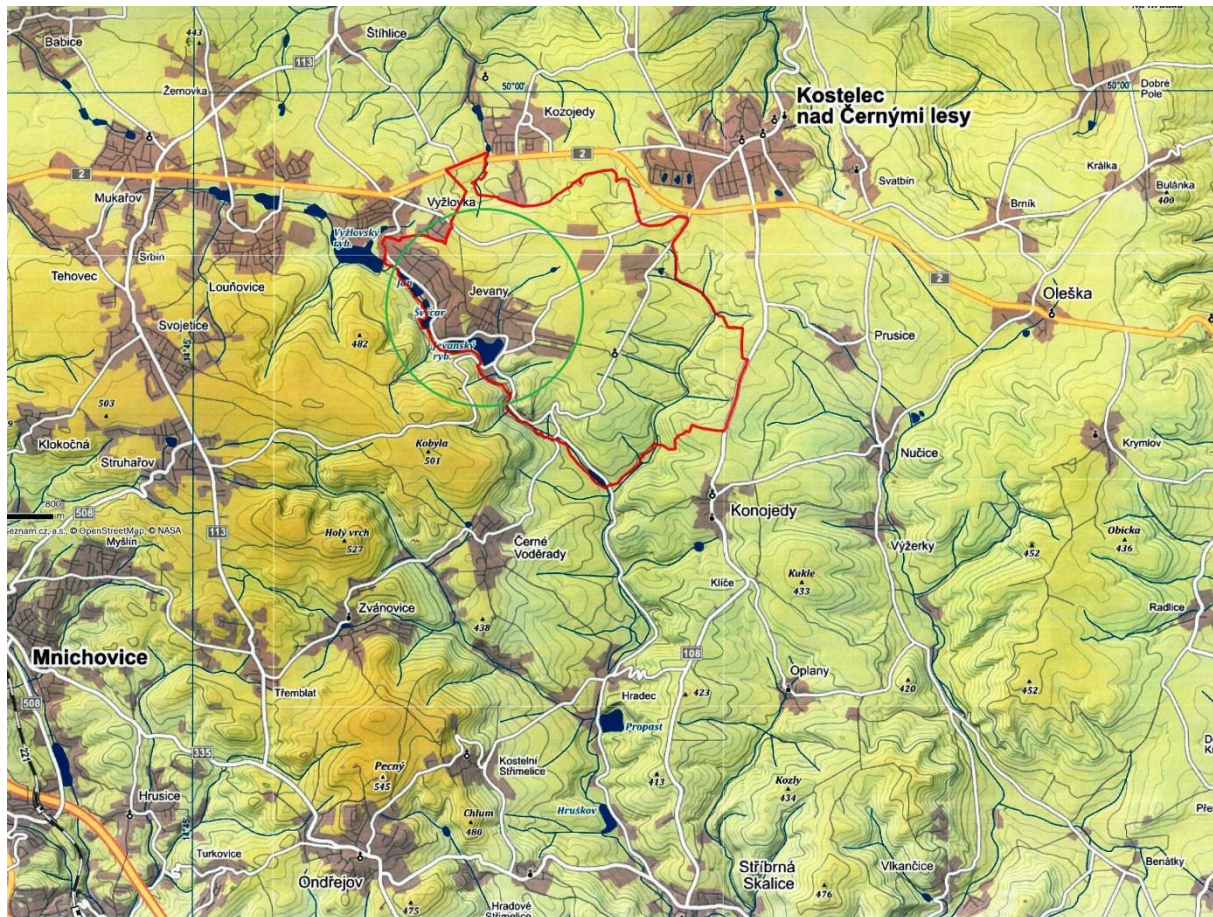
- a) byla plněna rozhodnutí vodoprávního úřadu,
- b) nedocházelo k porušení materiálu stokové sítě a objektů
- c) bylo zaručeno bezporuchové čištění odpadních vod v čistírně odpadních vod a dosažení vhodné kvality kalu
- d) byla přesně a jednoznačně určena místa napojení vnitřní areálové kanalizace významných producentů průmyslových odpadních vod do kanalizace pro veřejnou potřebu
- e) odpadní vody byly odváděny plynule, hospodárně a bezpečně
- f) byla zaručena bezpečnost zaměstnanců pracujících v prostorách stokové sítě.

3. POPIS ÚZEMÍ

3.1. CHARAKTER LOKALITY

Obec Jevany leží na souřadnicích 49°58'14" s. š., 14°48'38" v. d. Územně správně spadá pod Středočeský kraj. Obec se nachází v mírně zvlněném terénu, na severovýchodním úpatí Benešovské pahorkatiny, cca 7 km východně od Města Říčany, které je současně pro obec pověřeným městem III. stupně. Obec se nachází jižně pod silnicí I. třídy č. 2, spojující města Říčany a Kostelec nad Černými lesy. Směrem severozápadním obec prakticky navazuje na obec Vyžlovka. Směrem jihozápadním tvoří hranici obce národní přírodní rezervace Voděradské bučiny. Obec Jevany je tvořena pouze jedním, samostatným katastrálním územím Jevany. Celková rozloha správního území obce je 1 292 ha, průměrná nadmořská výška v obci je 380 m n. m.

Orientační mapa lokality:



Obcí protéká vodní tok Jevanský potok, který je evidován jako významný vodní tok. Ten pramení v nedaleké obci Svojetice, přes Srbín protéká jižní částí obce Mukařov, od Louňovic vyváří celou soustavu rybníků - Požár, Louňovický rybník, Pařez, Vyžlovický rybník, a dále přímo v obci Jevany rybníky Ján, Švýcar a Jevanský rybník. Vodní tok dále teče směrem jihovýchodním na obce Hradec a Stříbrná Skalice, pod Stříbrnou Skalicí se vlévá do řeky Sázavy. Vodní tok Jevanský potok je současně recipientem vypouštěných čištěných odpadních vod z ČOV Jevany.

Obec Jevany evidovala k 1.1.2016 celkem 672 trvale hlášených obyvatel. Většina obyvatel v produktivním věku je zaměstnáno mimo území obce. Obec Jevany je zřizovatelem mateřské školy, kterou navštěvuje ve dnech školního vyučování cca 60 dětí předškolního věku. V obci je kromě objektů s trvale žijícími obyvateli dalších 300 objektů sloužících k individuální rekreaci – chalupy a chaty, které využívá v průběhu roku, zejména pak v letním období cca 500 osob.

Aktuálně je připojeno na kanalizaci cca 371 objektů v obci (viz. tabulka kap. 3.2.), V obci existuje základní občanská vybavenost, (objekt obecního úřadu, obecní úřad, mateřská škola viz. tabulka přehled producentů typ b) a c).

Zásobování obyvatelstva pitnou vodou je zajištěno z veřejného vodovodu, částečně souběhem veřejného vodovodu a z vlastních domovních studní, v některých případech samostatnou vlastní studnou. Provozovatelem veřejného vodovodu v obci Jevany je společnost VODOS Kolín s.r.o., Legerova 21, 280 02 Kolín III.

Roční spotřeba pitné vody z veřejného vodovodu je dle informace provozovatele (údaj za rok 2015)

30.037 m³ / rok

3.2. ODPADNÍ VODY, PŘEHLED PRODUCENTŮ

Ve správním obvodu Obce Jevany mohou vznikat odpadní vody vypouštěné do splaškové kanalizace:

- a) v bytovém fondu („obyvatelstvo“) případně rekreačních objektů určených pro individuální rekreaci
- b) při výrobní činnosti — průmyslová výroba, podniky, provozovny („průmysl“),
- c) v zařízeních občansko-technické vybavenosti a státní vybavenosti („městská - obecní vybavenost“, „občanská vybavenost“),

Odpadní vody z bytového fondu („obyvatelstvo“) — jedná se o splaškové odpadní vody z domácností. Tyto odpadní vody jsou produkovány od cca 670 napojených obyvatel, bydlících trvale na území obce Jevany, a nepravidelně cca 2500 EO z části rekreačních objektů (chaty, chalupy) využívané k individuální rekreaci. Do splaškové kanalizace není dovoleno vypouštět odpadní vody přes septiky ani žumpy.

Přehled o počtu napojených producentů typu „a“

Druh objektu	počet napojených objektů	počet EO
Trvalé bydlení	239	550
Rekreace	125	200
CELKEM	364	750

Odpadní vody z výrobní a podnikatelské činnosti („průmyslu“) a ze zařízení občanské a technické vybavenosti - jsou obecně dvojího druhu :

- a) vody splaškové (ze sociálních zařízení podniků),
- b) vody technologické (z vlastního výrobního procesu).

Přehled producentů z výrobní a podnikatelské činnosti, včetně zařízení občanské a technické vybavenosti obce (typ „b“) a „c“)

V obci je pouze základní občanská vybavenost.

producent	předmět činnosti	počet zaměstnanců	kontaktní osoba	tel.č.
Obecní úřad	státní správa	3	Bc. Vagnerová	321 678 177
MŠ	školní zařízení	6 *	p. Dandová	311 249 340
Česká pošta	Občanská vybavenost	1	p. Sedlmajerová	321 678 161
Hotel Vila Olga	Hotel	3	p. Vyšín	777 330 533
Pizzerie Jevany	restaurace	2	p. Kurkov	602 653 260
Restaurace Na Statku	restaurace	6	p. Kadeřábek	321 678 175

(* + 57 dětí)

V obci jsou u dvou producentů umístěny předčišťovací zařízení – odlučovače tuků. Tímto zařízením je osazena přípojky :

- **Objekt mateřské školy**
- **Restaurace Na Statku**

Další producenti, pokud v rámci jejich činnosti vznikají odpady charakterů masnot a tuků likvidují tyto samostatně, a předkládají obci doklady o jejich likvidaci.

3.3. HYDROLOGICKÉ ÚDAJE

Pro Obec Jevany je směrodatná intenzita přívalového deště ($t = 15 \text{ min.}$, $p = 1,0$) 126 (l/s.ha). Průměrný srážkový úhrn je 650 mm/rok, průměrný počet srážkových událostí je 74. Množství odebírané a vypouštěné vody pro výpočet kapacity splaškového kanalizačního systému bylo uvažováno s celkovou kapacitou ČOV, tedy 1470 EO. (včetně rekreačních objektů a objektů občanské vybavenosti).

4. TECHNICKÝ POPIS STOKOVÉ SÍTĚ

Stoková síť obce Jevany byla postupně budována v letech 1996 až 2008. Stoková síť je tvořena gravitačními stokami, a čtyřmi výtlačnými řadami, které převádějí splaškové vody z gravitačně nepříznivých oblastí do šachet, odkud dále gravitačně odtékají na centrální čistírnu odpadních vod Jevany. Vody jsou dále čištěny na centrální ČOV a vypouštěny do vodního recipientu Jevanský potok. V době zpracování kanalizačního řádu byly v provozu stoky a výtlačky uvedené v celkovém přehledu níže. Všechny gravitační stoky jsou vybudované z PVC, DN 250, výtlačné řady z materiálu IPE 110X.

Na jednotlivých stokách jsou vysazeny kanalizační přípojky, které umožňují připojení objektů. **Aktuálně je na síti 371 přípojek**

Na stokové síti nejsou umístěny odlehčovací komory.

Kompletní přehled stokové sítě Jevany dle jednotlivých stok:

STOKY GRAVITAČNÍ :

STOKA	profil DN	délka v m	ulice – poloha - poznámka
A	250	285,3	přivaděč k ČOV
A1	250	467,3	Pražská ul.
A2	250	169,2	Sázavská ul.
A3	250	83,4	Pražská ul.
AB	250	624,7	Rekreační ul.
AB1	250	113,0	Penčická ul.
AE	250	298,0	ul. U Zvoničky
AE1	250	10,9	odb. z Náměstí
AF	250	80,6	ul. Na Dubince
AF1	250	37,4	odb. z ul. Na Dubince
AG	250	86,8	ul. Na Petřínku
AH	250	113,8	ul. U Rybníka
AH1	250	19,6	odb. z ul. U Rybníka
AH2	250	24,7	odb. z ul. U Rybníka
ACH	250	54,6	ul. Na Kopečku
AI	250	164,3	Jižní ul.
B	250	292,3	Zahradní ul.
B1	250	153,6	Zahradní ul. (zadní část)
B2	250	51,2	odb. z ul. Zahradní
B3	250	43,0	odb. z ul. Zahradní
B4	250	50,0	Zahradní ul. (pod ČS 4)
C	250	591,7	Aldašínská ul.
C1	250	35,0	odb. z ul. Aldašínská
C2	250	37,0	odb. z ul. Aldašínská

Kanalizační řád stokové sítě obce JEVANY

C3	250	40,0	odb. z ul. Aldašínská
D1	250	259,0	Penčická ul.
D1-1	250	149,0	Luční ul.
D1-1-1	250	10,4	odb. z ul. Luční
E	250	690,6	Náměstí, Černokostelecká ul.
E1	250	126,5	ul. Na Skalce
E2	250	205,0	sp.část J.Špáty, sp.část.Nad Školou
E2-1	250	129,5	od. Z ul.Jana Špáty
E3	250	167,1	odb. z ul. Černokostelecká
F	250	738,9	Náměstí, ul. Kozojedská
Fa	250	44,9	ul. U Potoka
F1	250	364,0	Sportovní ul.
F1-1	250	8,7	odb. z ul. Na Skalce
F1-2	250	192,7	ul. Na Skalce
F2	250	90,2	ul. Kociánka
F3	250	201,5	Sportovní ul.
F4	250	244,1	ul Nad Školou
G	250	53,8	Sportovní ul. (dolní část)
A II.	250	186,0	Fantova ul.
B II.	250	392,7	Fantova ul.
A III.	250	367,6	ul. Pod Pláňaty
A IV.	250	330,0	Jana Špáty
CELKEM		8 879,6	
VÝTLAKY :			
STOKA	profil DN	délka v m	ulice - poloha
AV1	IPE 110X 10,0	239,7	Sázavská ul.
AV2	IPE 110 X 10,0	101,4	Pražská ul.
AHV	IPE 110X 10,0	45,4	ul U Rybníka
BV	IPE 110X 15,2	202,0	Zahradní ul.
CELKEM		588,5	

Popis jednotlivých stok :

Stoka A - délka 285,3 m vede ulicí Sázavskou a je ukončena v čistírně odpadních vod. Na křižovatce ulic Sázavská a Rekreační je na stoce A uklidňovací šachta, kam je zaústěn výtlak AV1 z čerpací stanice ČS 1.

Stoka A1 - délka 467,3 m je zaústěna do čerpací stanice ČS 1 v prostoru křižovatky ulic Sázavská a Penčická. Stoka A1 je vedena ulici Pražskou, podchází na náměstí místní vodoteč a je ukončena v prostoru křižovatky ulic Pražská a Sadová uklidňovací šachtou, kam je zaústěn výtlak AV2 z čerpací stanice ČS 2. Na stoku A1 jsou napojeny postupně všechny stoky ze západní části Jevan.

Kanalizační řád stokové sítě obce JEVANY

Stoka A2 - délka 169,2 m je vedena ulici Sázavskou v souběhu s výtlačným řadem AV1 a napojuje se na stoku AI před čerpací stanicí ČS 1.

Stoka A3 - délka 83,4 m je vedena ulici Pražskou v souběhu s výtlačným řadem AV2 a je zaústěna do čerpací stanice ČS 2.

Stoka AB – délka 624,7 m se napojuje na stoku A na křižovatce ulic Sázavská a Rekreační

Stoka AB1 – délka 113,0 m je podružnou stokou ke stoce AB, na kterou navazuje, a tato stoka zajišťuje odkanalizování ulice Penčické

Stoka AE - délka 294,4 m je zaústěna do stoky AI a je situována ze začátku mezi ulicí Pražskou a Náměstím do kraje místní komunikace. Na náměstí je v šachtě vysazena trouba pro budoucí napojení severní části Jevan. Stoka dále pokračuje do Družstevní ulice a vede v cestě a v zeleném pásu. Poslední úsek stoky je v severní části ulice Na Dubince a končí šachtou v místě připojení objektů č.p. 254 a 0151.

Stoka AE1 - délka 12,0 m je zaústěna do stoky AE. Je ukončena šachtou v místě napojení objektů č.p. 18 a 24.

Stoka AF – délka 80,6 m, je situována do jižní části ulice Na Dubince. Napojuje se na stoku AI a ukončí se šachtou v místě připojení objektu č.p. 152.

Stoka AF1- délka 37,4 m, je podružnou stokou stoce AF, a je ukončena šachtou v místě napojení objektu č.p. 48.

Stoka AG - délka 86,8m řeší odkanalizování ulice Na Petřínku a je ukončena šachtou v místě napojení objektu č.p. 203, 231 a 217.

Soustava stok AH, AH1 a AH2 - celkové délky 158,1 m je situována do ulic U rybníka a K rybníku a je zaústěna do čerpací stanice ČS 3. Z čerpací stanice ČS 3 je veden v souběhu se stokou AH1 výtlačný řad AHV, který je ukončen v uklidňovací šachtě krátké stoky, která je zaústěna do stoky AI v Pražské ulici.

Stoka ACH - délka 54,6 m je zaústěna do stoky AI v šachtě a v celé délce je situována do ulice Na kopečku.

Stoka AI - délka 164,3m je zaústěna do stoky AI je situována do ulice Jižní. V koncové části přechází Družstevní ulici a je ukončena v místě napojení objektů na parcelách č. 164/12 a 164/11

Stoka B – délka 292,3m se napojuje na stoku AB na křižovatce ulic Penčická a Rekreační, je vedena ulicí Zahradní, a je ukončena přípojkou pro objekt č.p. 152.

Stoka B1 – délka 153,6 m je vedena ulicí Zahradní a jelikož je již za rozvodím gravitačního systému v Jevanech, je ukončena v čerpací stanici ČS4. Z čerpací stanice je veden výučný řad BV v souběhu se stokou B1 a je ukončen v uklidňovací šachtě na stoce B.

Stoka B2 – délka 51,2 m navazuje na stoku z boční ulice kolmé ulice k ulici Zahradní

Stoka B3 – délka 43,0 m rovněž navazuje z boční ulice kolmé k ulici Zahradní

Stoka B4 – délka 50,0 m je opět vedena ulicí Zahradní a jelikož je již za rozvodím gravitačního systému v Jevanech, je ukončena v čerpací stanici ČS4. Z čerpací stanice je veden výučný řad BV v souběhu se stokou B1 a je ukončen v uklidňovací šachtě na stoce B.

Stoka C - délka 591,7 m se napojuje na stoku AB na křižovatce ulic Aldašínská a Rekreační, je vedena ulicí Aldašínskou a je ukončena na konci budoucí zástavby koncovou šachtou.

Stoka C1 - délka 35,0 m kolmo navazuje na stoku C v ulici Aldašínská.

Stoka C2 - délka 37,0 m rovněž kolmo navazuje na stoku C v ulici Aldašínská.

Stoka C3 - délka 40,0 m stejně jako předchozí stoky kolmo navazuje na stoku C v ulici Aldašínská.

Stoka D1 - délka 259,0 m je napojena na stoku A2 na křižovatce ulic Sázavská a Penčická, je vedena ulicí Penčická a je ukončena přípojkou pro objekt č.p. 230.

Stoka D1-1 - délka 149,0 m navazuje na stoku D-1 z ulice Luční

Stoka D1-1-1 – délka 10,4 m je podružná ke stoce D1-1, a řeší odbočku z ulice Luční.

Stoka E - délka 690,6 m se napojuje na stoku AI, vede náměstím a ulici Černokosteleckou a je ukončena na křižovatce s ulici Rekreační.

stoky E1, E2 a E3 - jsou vedlejší stoky napojeny na stoku E. Stoka E1 délky 126,5 m je vedena podél koryta místní vodoteče ulici U Potoka. Stoka E2 délky 205,0 m vede okolo budovy obecního úřadu. V koncové části stoky E v ulici Černokostelecká je napojena stoka E3 délky 167,1 m.

stoka E2-1 - délka 129,5 m je stokou podružnou ke stoce E2, na kterou se napojuje.

Stoka F - délka 738,9 m je napojena na Náměstí na stoku AE, je vedena podél potoka, který na konci stávající zástavby přechází a je vedena místní ulici nad potokem, kde a je ukončena.

Stoka Fa - délka 44,9 m je napojena na stoku F u potoka V ulici Na Skalce.

Stoka F1, F2, F3 a F4 – stoka F1 je dlouhá 364,0 m, je napojena na stoku F, která je vedena okolo fotbalového hřiště. Na stoku F jsou dále napojeny stoky F2, F3 a F4, které jsou vedeny po místních komunikacích. Stoka F2 má délku 90,2 m a stoka F3 má délku 201,5 m. Stoka F4 přechází v první fázi koryto místní vodoteče a má délku 244,1 m.

Stoka F-1-1 a F-1-2 - Na stoku F1 jsou v ulici Na Skalce napojeny stoky F1-1 délky 8,7 m a stoka F1-2 délky 192,7 m. Obě stoky jsou vedeny po místních komunikacích.

Stoka G – délka 53,8 m je vedena v místní komunikaci, je napojena v ulici Družstevní na stoku AI.

Stoka A II. – délka 186,0 m je stoka dobudovaná v další etapě výstavby kanalizace v obci. Je uložena v západní části ulice Fantova, kolem č.p. 380, a na křižovatce s ulicí Rekreační se napojuje na Stoku AB.

Stoka B II. – délka 392,7 m byla vybudována ve stejné etapě výstavby jako Stoka A II. Je uložena ve východní části ulice Fantova, po obecním pozemku prochází mezi připravenými stavebními pozemky pro zástavbu kolmo do ulice Zahradní, kde se napojuje na Stoku B.

Stoka A III. – délka 367,6 m, je další stoka, která byla budována v dalších etapách. Řeší odkanalizování ulice Pod Pláňaty od křižovatky s ulicí Jana Špáty směrem východním, na jejím konci se v křižovatce s ulicí Rekreační prudce stáčí vpravo, a na křižovatce ulic Rekreační a Černokosteleckou se napojuje na Stoku E.

Stoka A IV. – délka 330,0 m je t.č. poslední dobudovaná stoka, která řeší odkanalizování severovýchodní část ulice Jana Špáty ve směru západním, na jejím konci se napojuje na Stoku F.

Další objekty na stokové síti

Revizní šachty

Vstupní šachty jsou provedeny typové, kruhové z prefabrikovaných dílců. Jedná se o prefabrikáty dle DIN 40 34 díl 1 — skruže se silou stěny 120 mm. Spoje jsou těsněny gumovým těsněním. Dno je uloženo na vyrovnávací

betonovou desku. Poslední šachta na gravitační stoce před každou čerpací stanicí je opatřena kanalizačním stavítkem.

Armaturní šachty

Armaturní šachty jsou zhotoveny obdobně jako revizní šachty. Armaturní šachty na výtlačném potrubí zajišťují vstup k čistícím tvarovkám.

Uklidňovací šachty

Výtlačné potrubí je vyústěno do uklidňovací šachty. Vrchní (vstupní část) šachty je zhotovena obdobně jako u revizních vstupních šachet. Spodní část je provedena z vodostavebního betonu. Dno a stěny šachet budou vydlážděny žulovými kameny.

Čerpací stanice

Čerpací stanice jsou podzemní z prefabrikovaných železobetonových jímek a skruží o průměru 2,2 m, tloušťka stěny 0,21 m. Spodní část, prefabrikovaná „jímka“, je uložena na vyrovnávací betonovou desku tl. 0,15 m. Prefabrikovaná jímka a skruže jsou vodotěsné (viz, atest v projektové dokumentaci pro stavební povolení ze září 1996). Styk skruží a všech prostupů do jímky je zatřen cementovou maltou. Dno jímek je vyspádováno podle projektu. Do den jímek jsou upevněny mosaznými šrouby patková kolena čerpadel.

Všechny čerpací stanice jsou vybaveny dvěma kalovými čerpadly. Jedno jako provozní a druhé jako 100% záloha. Chod čerpadel je v pravidelných cyklech střídán.

ČS 1 a její armaturní komora, ČS 2, ČS 3 a ČS 4 jsou zakryty nad úrovní terénu monolitickou železobetonovou deskou.

Ovládací armatury ČS 1 jsou umístěny v samostatné armaturní komoře. Ovládací armatury ČS 2, ČS 3 a ČS 4 jsou umístěny v čerpací jímkce.

V současné době nejsou na čerpacích stanicích instalovány dálkové přenosy pro hlášení poruch, v případě nastoupaní maximální hladiny, případně poruše čerpadla dochází pouze k rozsvícení varovného světla umístěného na sloupku u ČS.

5. ÚDAJE O ČISTÍRNĚ ODPADNÍCH VOD

Biologická čistírna odpadních vod Jevany slouží k čištění odpadních vod z obce Jevany a umožňuje čistit současné i cílové množství a znečištění odpadních vod, které odpovídá 1470 EO (ekvivalentních obyvatel).

5. 1. OBJEKTY BIOLOGICKÉ ČISTÍRNY ODPADNÍCH VOD

- 1) Strojní předčištění
- 2) Lapák písku a šterku
- 3) Biologický reaktor
 - a) aktivační-oběhová část
 - b) dosazovací část
- 4) Měrný objekt, odtok vyčištěné vody
- 5) Svozová jímka OV
- 6) Kalojem
- 7) Velín (elektrozvaděč)
- 8) Dmychárna

Strojní pásové česle Fontána

Průtok	Q = 0,0061 M ³ /3
Průtočná výška	h = 0,0198 m
Rychlost v přístupovém kanálu	v = 0,77 m/s
Úhel sklonu česlí	Beta = 30
Tloušťka česlic	t = 0,01 m
Šířka mezer	m = 0,02 m
Faktor tvaru	f = 2,33
Ztráta na česlích	hc = 1,3965 cm
Počet průlin v česlích	n = 14,126 ks

Vírový lapák písku

Počet lapačů	n = 1 ks
Dešťový max. přítok na 1 lapač	Q _{dest} = 21,875 m ³ /h
Doba zadržení	t = 10 min.
Nutný objem	V _{dest} = 10/60 = 3,6458 m ³
Usazovací rychlost	u = 0,2 m/s

Biologický reaktor

nutný objem aktivace	V _{an} = L _{an} / B _v = 374,1 m ³
návrh: vnitřní průměr	D _{an} = lQ m
hladina vody	H _{an} = 5,1 m
skutečný objem aktivace	V _{an} = D _{an} ² * PI / 4 * H _{an} - V _{dn} 378,32 m ³
V _{an} / EO = V _{an} / (L _{an} / 0.06) * 1000	303,39 1/EO
skutečné zatížení v aktivaci :	B _v = L _{an} / V _{an} 0,20 kgBSK ₅ /m ³ *d
zdržení v aktivaci	T _{an} = V _{an} / Q ₂₄ 39,306 h

Měrný objekt

Parschallův žlab P3 s ultrazvukovým snímačem a vyhodnocovací jednotkou umístěný ve venkovní betonové šachtě v jímce

Dmychárna a provozní objekt

Dodávka vzduchu pro nitrifikaci, je zajištěna dvěma kusy dmychadel DM1-2. Dodávka vzduchu do svozové jímky, kalojemu je zajištěno samostatným nezávislým DM3. Čerpání pro lapák písku a těžení je opět samostatnými dmychadly DM4-6.

5.2. TECHNOLOGIE ČOV

ČOV využívá technologií mechanického předčištění a aerobní stabilizace kalu. Nízko zatížený systém aktivace - cyklus nitrifikace umožňuje oxidovat redukované formy dusíku, cyklus denitrifikace jejich přeměnu na oxid dusíku a volný dusík. Zdrojem uhlíku pro denitrifikaci je samotné organické znečištění v odpadní vodě. Systém je odolný vůči změnám zatížení, je zárukou vysokých účinků čištění s malými výkyvy v jakosti vyčištěné vody. Kompaktní provedení objektů hlavní technologické linky minimalizuje interní obvody a zastavěnou plochu ČOV.

Biologický reaktor ČOV integruje v sobě tyto dvě základní části:

- část nitrifikační a denitrifikační
- část dosazovací (separace)

Čištění odpadní vody čistírnou probíhá biologickým procesem. Aktivní látkou v čistícím procesu je aktivovaný kal, tvořený směsí mikroorganismů, které ke svému životu a rozvoji potřebují látky, které jsou obsaženy v odpadní vodě. V čistícím procesu dochází také k odstraňování amoniakálního znečištění (oxidací vznikají dusičnany - nitráty, procesy nitrifikační), dále k odstraňování dusičnanového znečištění (procesy denitrifikační). V čistícím procesu nejsou užity žádné přídavné chemikálie, vyjma dávkování síranu železitého, za účelem srážení Pcelk.

Oddělování aktivovaného kalu od vyčištěné vody probíhá v dosazovací vestavbě. Vyčištěná voda odtéká a čerpadlem je aktivovaný kal vrácen na začátek čistícího procesu k nátoky surové odpadní vody.

5.3. OBSLUHA ČOV

Obsluhovat a udržovat zařízení smí jen osoby k tomu určené, s příslušnou kvalifikací, poučené o podmínkách provozu a prokazatelně proškolené v zásadách bezpečnosti práce na ČOV, kanalizaci a čerpacích stanicích. Při veškerých pracích na soustrojích musí být tyto vždy zajištěny proti nežádoucímu uvedení do chodu. Veškeré práce a zásahy na elektrickém zařízení smí provádět pouze osoba oprávněná pro práci na elektrických zařízeních dle ČSN34 3100 "Bezpečnostní předpisy pro obsluhu a práci na el. zařízeních".

Vybrané činnosti obsluhy ČOV :

a) Práce vykonávané při každé docházce (denně)

- | | |
|------------------------|---|
| Mechanické předčištění | <ul style="list-style-type: none">- Překontrolovat přítokové potrubí- Překontrolovat samočistící česle a případně je vyčistit a pravidelně vysypávat shrabky z popelnice do kontejneru |
| Biologický reaktor: | <ul style="list-style-type: none">- Překontrolovat hladinu a čistotu vody v separaci- Překontrolovat funkčnost čerpadel- Překontrolovat funkci míchadla v denitrifikaci- Překontrolovat funkci kalového čerpadla v kalojemu- Překontrolovat zásobu kalu v kalojemu, popř. naplánovat odvoz kalu |
| Provzdušňovací systém: | <ul style="list-style-type: none">- překontrolovat čistotu měrného objektu- překontrolovat chod dmychadel a dodávky vzduchu do ČOV- překontrolovat teplotu strojního zařízení- překontrolovat funkci provzdušňovacích elementů |
| Měrný objekt | <ul style="list-style-type: none">- Překontrolovat funkci měření a zapsat proteklé množství |

b) Práce vykonávané v delších časových intervalech

- provést kontrolu jednotlivých součástí dmychadel a stav Vzduchových filtrů dmychadel (pro údržbu JE NUTNÉ zajistit servis dodavatelské firmy) 1 x měsíčně

Kanalizační řád stokové sítě obce JEVANY

- provést kontrolu funkce čerpadel v kalojemmech 1 x měsíčně
- provést kontrolu funkce nitrifikační a denitrifikační zóny včetně míchadla v denitrifikaci (pro údržbu si lze objednat servis dodavatelské firmy) 1 x měsíčně
- vyhodnotit množství vyčištěné vody a spotřebu elektrické energie 1 x měsíčně
- odebrat vzorek odpadní vody na přítoku, odtoku a také Vzorek kalu dle povolení ŽP
- překontrolovat stav přítokové a odtokové kanalizace 1 x za ½ roku
- provést kontrolu výtokového objektu a stav recipientu pod objektem 1 x měsíčně
- odčerpat přebytečný kal z procesu čištění Dle stavu sedimentace
- vyhodnotit množství shrabků 1 x měsíčně
- provést kontrolu ultrazvukového měření včetně Vyhodnocovací jednotky v měrném objektu. Provést kontrolu OXI sondy 1 x měsíčně
- provést celkovou údržbu a vyčištění celého objektu čistírny odpadních vod 1 x měsíčně
- pravidelná revize veškerého elektrického zařízení ČOV 1 x ročně
- pravidelná servisní prohlídka česlí, dmychadel, čerpadel a míchadel – servisní organizací 1 x ročně
- výměna oleje v dmychadlech po 500 h..

Podrobné údaje o podmínkách a způsobu provozu ČOV jsou obsahem schváleného „Provozního řádu ČOV“, který je samostatným dokumentem.

6. ÚDAJE O VODNÍM RECIPIENTU

Základní údaje :

Název recipientu: Jevanský potok
Kategorie podle vyhlášky č. 470/2001 Sb.: významný vodní tok
IDVT : 10100313
Číslo hydrologického pořadí: 1-09-03-1060-0-00

Odtok z ČOV

Poz. parcela par. č. 546 v k.úz. Jevany
Označení břehu pravý břeh
Správce toku: **Povodí Vltavy, státní podnik**
Grafická 429/36
150 21 Praha 5

7. SEZNAM LÁTEK, KTERÉ NEJSOU ODPADNÍMI VODAMI

Do kanalizace nesmí podle zákona č. 254/2002 Sb., o vodách vnikat následující látky, které ve smyslu tohoto zákona nejsou odpadními vodami:

A. Zvlášť nebezpečné látky, s výjimkou těch, jež jsou, nebo se rychle mění na látky biologicky neškodné:

1. Organohalogenové sloučeniny a látky, které mohou tvořit takové sloučeniny ve vodním prostředí
2. Organofosforové sloučeniny.
3. Organocínové sloučeniny.
4. Látky, vykazující karcinogenní, mutagenní nebo teratogenní vlastnosti ve vodním prostředí, nebo jeho vlivem.
5. Rtuť a její sloučeniny.
6. Kadmium a jeho sloučeniny.
7. Persistentní minerální oleje a uhlovodíky ropného původu.
8. Persistentní syntetické látky, které se mohou vznášet, zůstávat v suspenzi nebo klesnout ke dnu a které mohou zasahovat do jakéhokoliv užívání vod.
9. Kyanidy.
10. Odpady z kuchyňských drtičů odpadů

B. Nebezpečné látky:

1. Metaloidy, kovy a jejich sloučeniny :

1. zinek	6. selen	11. cín	16. baryum
2. mědi	7. arzen	12. berylium	17. bor
3. nikl	8. antimon	13. uran	18. vanad
4. chrom	9. molybden	14. kobalt	19. thalium
5. olovo	10. titan	15. telur	20. stříbro

2. Biocidy a jejich deriváty, neuvedené v seznamu zvlášť nebezpečných látek.
3. Látky, které mají škodlivý účinek na chuť nebo na vůni produktů pro lidskou potřebu, pocházející z vodního prostředí, a sloučeniny, mající schopnost zvýšit obsah těchto látek ve vodách.
4. Toxické, nebo persistentní organické sloučeniny křemíku a látky, které mohou zvýšit obsah těchto sloučenin ve vodách, vyjma těch, jež jsou biologicky neškodné nebo se rychle přeměňují ve vodě na neškodné látky.
5. Anorganické sloučeniny fosforu nebo elementárního fosforu.
6. Nepersistentní minerální oleje a uhlovodíky ropného původu.

7. Fluoridy.

8. Látky, které mají nepříznivý účinek na kyslíkovou rovnováhu, zejména amonné soli a dusitany.

9. Silážní šťávy, průmyslová a statková hnojiva a jejich tekuté složky, aerobně stabilizované komposty.

8. NEJVYŠŠÍ PŘÍPUSTNÉ MNOŽSTVÍ A ZNEČIŠTĚNÍ ODPADNÍCH VOD VYPOUŠTĚNÝCH DO KANALIZACE

1) Do kanalizace mohou být odváděny odpadní vody jen v míře znečištění stanovené v tabulce č. 1.

Tabulka č.1

Ukazatel	Symbol	Maximální koncentrační limit (mg/l) v 2 hodinovém (směsném) vzorku
tenzidy aniontové	PAL-A	10
tenzidy aniontové	PAL-A pro komerční prádelny	35
fenoly jednosytné	FN 1 10 AOX AOX	0,05
rtuť	Hg	0,05
měď	Cu	0,2
nikl	Ni	0,1
chrom celkový	Cr	0,3
olovo	Pb	0,1
arsen	As	0,1
zinek	Zn	0,5
kadmium	Cd	0,1
rozpuštěné anorg. soli	RAS	1 200
kyanidy celkové	CN-	0,1
extrahovatelné látky	EL	75
nepolární extrah. látky	NEL	10
reakce vody	pH	6,0 - 9,0
teplota	T	40 °C
biochemická spotřeba kyslíku	BSK5	400
chemická spotřeba kyslíku	CHSK(Cr)	800
nerozpuštěné látky	NL 105	700
dusík amoniakální	N-NH ₄ ⁺	45
dusík celkový	Ncelk.	70
fosfor celkový	Pcelk.	15

Uvedené koncentrační limity se ve smyslu § 25 odst. g), vyhlášky č. 428/2001 Sb. netýkají splaškových odpadních vod.

2) Zjistí-li vlastník nebo provozovatel kanalizace překročení limitů (maximálních hodnot) podle odstavce 1), bude o této skutečnosti informovat vodoprávní úřad a může na viníkovi uplatnit náhrady ztráty v rámci vzájemných smluvních vztahů a platných právních norem (viz § 10 zákona č. 274/2001 Sb. a § 14 vyhlášky č. 428/2001 Sb.).

Do splaškové kanalizace Jevany rovněž zakázáno vypouštět dešťové a bazénové vody.

Krajský úřad a obecní úřad obce s rozšířenou působností uplatňují sankce podle § 32 — 35 zákona č. 274/2001 Sb.

9. MĚŘENÍ MNOŽSTVÍ ODPADNÍCH VOD

Požadavky na měření a stanovení množství odváděných odpadních vod jsou všeobecně stanoveny zejména v § 19 zákona č. 274/2001 Sb., a v §§ 29, 30, 31 vyhlášky č. 428/2001 Sb.

V rámci kanalizační sítě obce Jevany se množství vypouštěných odpadních vod jednotlivých producentů napojených na splaškovou kanalizaci samostatně neměří.

Podkladem pro výpočet výše stočného jednotlivých producentů je primárně odečet z vodoměru domovní přípojky vodovodu pro veřejnou potřebu v případě, že veřejný vodovod je jediným zdrojem zásobování napojeného objektu vodou. V případě souběhu zdrojů vody (veřejný vodovod + vlastní domovní studna s měřícím zařízením – vodoměrem) je to součet odečtených hodnot obou vodoměrů. V případě souběhu zdrojů (veřejný vodovod + vlastní domovní studna), kdy vlastní studna není opatřena měřícím zařízením to je vyšší z čísel, tedy buďto odečet vodoměru veřejného vodovodu, nebo výpočet podle směrných čísel spotřeby vody dle Vyhlášky č. 428/2001. V případě, že zdrojem zásobování objektu vodou je pouze vlastní studna bez měřícího zařízení se postupuje podle „směrných čísel“ Vyhlášky č. 428/2001, příloha č. 12.

Konkrétní formu výpočtu množství vypouštěné odpadní vody pro výpočet stočného řeší jednotlivé aktuálně platné smlouvy provozovatele kanalizace s producenty odpadních vod.

10. OPATŘENÍ PŘI PORUCHÁCH, HAVÁRIÍCH A MIMOŘÁDNÝCH UDÁLOSTECH

Případné poruchy, ohrožení provozu nebo havárie kanalizace a ČOV se hlásí provozovateli kanalizace Jevany :

tel.: +420 321 678 177

a MěÚ Říčany, OŽP :

tel. : +420 323 618 108

Producent odpadních vod hlásí neprodleně provozovateli kanalizace možné nebezpečí překročení předepsaného limitu (i potenciální).

V případě havárií provozovatel postupuje podle ustanovení § 40 a § 41 zákona 254/2001 Sb., podává hlášení Hasičskému záchrannému sboru ČR (případně jednotkám požární ochrany, Policii ČR, správci povodí). Vždy informuje příslušný vodoprávní úřad, Českou inspekci životního prostředí, vlastníka kanalizace případně Český rybářský svaz.

Náklady spojené s odstraněním zaviněné poruchy, nebo havárie hradí ten, kdo ji způsobil.

11. KONTROLA ODPADNÍCH VOD U SLEDOVANÝCH PRODUCENTŮ

Při kontrole jakosti vypouštěných odpadních vod se provozovatel kanalizace řídí zejména ustanoveními § 18 odst. 2, zákona 274/2001 Sb., § 9 odst. 3) a 4 a § 26 vyhlášky 428/2001 Sb v platném znění.

Četnost kontroly znečištění vypouštěných odpadních vod do splaškové kanalizace z jednotlivých objektů, která slouží k výrobním nebo podnikatelským účelům může být stanovena. V okamžiku schválení kanalizačního řádu Obce Jevany uložena nejsou.

11.1. ROZSAH A ZPŮSOB KONTROLY ODPADNÍCH VOD

11.1.1. ODBĚRATELEM

(tj. producentem odpadních vod)

Podle § 18 odst. 2) zákona č. 274/2001 Sb., provádí odběratelé na určených kontrolních místech odběry a rozborů vzorků vypouštěných odpadních vod a to v četnosti, která je stanovena platnou smlouvou. Výsledky rozborů předávají průběžně provozovateli kanalizace. **U jednotlivých producentů napojených na splaškovou kanalizaci Jevany není nařízeno pravidelné vzorkování odpadních vod. V případě podezření z porušování kanalizačního řádu a stanovených hodnot může provozovatel odběr a analýzu kontrolního vzorku producentovi nařídit.**

11.1.2. KONTROLNÍ VZORKY

Provozovatel kanalizace ve smyslu § 26 vyhlášky č. 428/2001 Sb. kontroluje množství a znečištění (koncentrační a bilanční hodnoty) odpadních vod odváděných napojenými subjekty a sledovanými odběrateli.

Kontrola množství a jakosti vypouštěných odpadních vod se provádí v období běžné vodohospodářské aktivity, zpravidla za bezdeštného stavu - tj. obecně tak, aby byly získány reprezentativní (charakteristické) hodnoty. Předepsané maximální koncentrační limity se zjišťují analýzou 2 hodinových směsných vzorků, které se pořídí sléváním 8 dílčích vzorků stejných objemů v intervalech 15 minut. Bilanční hodnoty znečištění (důležité jsou zejména denní hmotové bilance) se zjišťují s použitím analýz směsných vzorků, odebíraných po dobu vodohospodářské aktivity odběratele, nejdéle však po 24 hodin. Nejdelsí intervaly mezi jednotlivými odběry mohou trvat 1 hodinu, vzorek se pořídí smísením stejných objemů prostých (bodových) vzorků, přesněji pak smísením objemů, úměrných průtoku. Kontrola odpadních vod pravidelně sledovaných producentů se provádí minimálně 4 x za rok (v době zpracování kanalizačního řádu není takový producent), kontrola nepravidelně sledovaných odběratelů se provádí namátkově, podle potřeb a uvážení provozovatele kanalizace.

11.1.3. Podmínky pro provádění odběrů a rozborů odpadních vod

Pro uvedené ukazatele znečištění a odběry vzorků uvedené v tomto kanalizačním řádu platí následující podmínky:

Podmínky :

- 1) Uvedený 2 hodinový směsný vzorek se pořídí sléváním 8 dílčích vzorků stejného objemu v intervalech 15 minut (vzorek typu A).
- 2) Čas odběru se zvolí tak, aby co nejlépe charakterizoval kvalitu vypouštěných odpadních vod.
- 3) Pro analýzy odebraných vzorků se používají metody uvedené v českých technických normách, při jejichž použití se pro účely tohoto kanalizačního řádu má za to, že výsledek je co do mezí stanovitelnosti, přesnosti a správnosti prokázáný.
- 4) Analýzy vzorků budou provedeny odbornou akreditovanou laboratoří

Rozbory vzorků odpadních vod se provádějí podle metodického pokynu MZe č. j. 10 532/2002 - 6000 k plánu kontrol míry znečištění odpadních vod (čl. 28).

Předepsané metody u vybraných ukazatelů jsou uvedeny. Odběry vzorků musí provádět odborně způsobilá osoba, která je náležitě poučena o předepsaných postupech při vzorkování.

11.2. PRÁVNÍ STAV – VODOPRÁVNÍ POVOLENÍ

Povolení k nakládání a vypouštění odpadních vod z ČOV Jevany bylo vydáno příslušným rozhodnutím vodoprávního úřadu, Městského úřadu v Říčanech, odborem životního prostředí. Rozhodnutí bylo vydáno dne 26.2.2004 pod č.j. 1911/2004/ovú-zoub s platností do 31.12.2014. Dne 29.12.2015 vydal MěÚ Říčany pod č.j. 67064/2015-MURI/OVÚ/764 doplňující povolení, kterým původní povolení doplnil a prodloužil. Toto prodloužení povolení má platnost 5 let od nabytí právní moci citovaného rozhodnutí.

Údaje o nakládání s vodami:

Druh vypouštěných vod (Č 07)	městské odpadní
Druh recipientu (Č 08)	vodní tok
Průměrné povolené	1,4 l/s
Maximální povolené	2,0 l/s
Průměrné denní povolené	120 m ³ /den
Maximální měsíční povolené	5,0 tis. m ³ /měs
Roční povolené	43,0 tis. m ³ /rok
Počet měsíců v roce, ve kterých se vypouští	12
Časové omezení platnosti povolení	5 let od nabytí právní moci
Velikost zdroje znečištění v E0	737

Povolená kvalita vypouštěných odpadních vod:

Parametr	"p"	"m"	t/rok	Norma
BSK ₅	22 mg/l	30 mg/l	0,4	ČSN EN 1899-1
CHSK _{CR}	75 mg/l	140 mg/l	2,7	TNV 757520
NL	25 mg/l	30 mg/l	0,6	ČSN EN 872
N-NH ₄	12 mg/l	20 mg/l	0,1	ČSN EN ISO 14911
P _{CELK}	sledovat	sledovat	x	ČSN EN ISO 6878

„p“ – přípustná hodnota ukazatele vypouštěného znečištění

„m“ – maximálně přípustná hodnota ukazatele vypouštěného znečištění

Místo odběru kontrolních vzorků vypouštěných odpadních vod :

Odtok z ČOV

Poz. parcela par. č. 546 v k.úz. Jevany

Označení břehu pravý břeh

11.3. PŘEHLED METODIK PRO KONTROLU MÍRY ZNEČIŠTĚNÍ ODPADNÍCH VOD

(metodiky jsou shodné s vyhláškou k vodnímu zákonu č. 254/2001 Sb., kterou se stanoví podrobnosti k poplatkům za vypouštění odpadních vod do vod povrchových)

Kanalizační řád stokové sítě obce JEVANY

Tento materiál je průběžně aktualizován, některé informace jsou uveřejňovány ve Věstníku pro technickou normalizaci, metrologii a státní zkušebnictví a ve Věstníku Ministerstva životního prostředí.

Ukazatel znečištění	Označení normy	Název normy	Měsíc a rok vydání
CHSKcr	TNV 75 7520	Jakost vod — Stanovení chemické spotřeby kyslíku dichromanem (CHSKcr)"	08/98
RAS	ČSN 75 7346 čl. 5	Jakost vod — Stanovení rozpuštěných látek — čl. 5 Gravimetrické stanovení zbytku po „žihání"	07/98
NL	ČSN EN 872 (75 7349)	„Jakost vod — Stanovení nerozpuštěných látek — Metoda filtrace filtrem ze skleněných vláken"	07/98
P celk	ČSN EN 1189 (75 7465) čl. 6 a 7	jakost vod — Stanovení fosforu — Spektrofotometrická metoda s molybdenanem amonným čl. 6 Stanovení celkového fosforu po oxidaci peroxodisíranem a čl. 7 Stanovení celkového fosforu po rozkladu kyselinou dusičnou a sírovou"	07/98
	TNV 75 7466	„jakost vod — Stanovení fosforu po rozkladu kyselinou dusičnou a chloristou (pro stanovení ve znečištěných vodách)"	02/00
	ČSN EN ISO 11885 (75 7387)	„Jakost vod — Stanovení 33 prvků atomovou emisní spektrometrií s indukčně vázaným plazmatem (ICP AES)"	02/99
N-NH ₄	ČSN ISO 5664 (75 7449)	„Jakost vod — Stanovení amonných iontů — Odměrná metoda po destilaci"	06/94

Kanalizační řád stokové sítě obce JEVANY

	ČSN ISO 7150-1 (75 7451)	„Jakost vod — Stanovení amonných iontů — Část 1.: Manuální spektrometrická metoda“	06/94
	ČSN ISO 7150-2 (75 7451)	„Jakost vod — Stanovení amonných iontů — Část 2.: Automatizovaná spektrometrická metoda“ „Jakost vod — Stanovení amoniakálního dusíku průtokovou analýzou (CFA a FIA) a spektrofotometrickou detekcí“	06/94
	ČSN EN ISO 11732 (75 7454) ČSN ISO 6778 (75 7450)	„Jakost vod — Stanovení amonných iontů — potenciometrická metoda“	11/98 06/94
N _{anorg}	(N-NH ₄ ⁺)±(N-NO ₂)+(N-NO ₃ ⁻)		
N-NO ₂	ČSN EN 26777 (75 7452)	Jakost vod — Stanovení dusitanů — Molekulárně absorpční spektrometrická metoda“ „Jakost vod — Stanovení dusitanového dusíku a dusičnanového dusíku a sumy obou průtokovou analýzou (CFA a FIA) se spektrofotometrickou detekcí“	09/95
	ČSN EN ISO 13395 (75 7456)	„Jakost vod — stanovení rozpuštěných aniontů metodou kapalinové chromatografie iontů —	12/97
	ČSN EN ISO 10304-2 (75 7391)	Část 2: Stanovení bromidů, chloridů, dusičnanů, dusitanů, ortofosforečnanů a síranů v odpadních vodách“	11/98
N-NO ₃	ČSN ISO 7890-2 (75 7453)	„Jakost vod — Stanovení dusičnanů — Část 2.: Spektrofotometrická destilační metoda s 4 — fluorfenolem“	01/95
	ČSN ISO 7890-3 (75 7453)	„Jakost vod — Stanovení dusičnanů —	01/95

Kanalizační řád stokové sítě obce JEVANY

	ČSN EN ISO 13395 (75 7456)	Část 3.: Spektrofotometrická metoda s kyselinou sulfosalicylovou" „Jakost vod — Stanovení dusitanového dusíku a dusičnanového dusíku a sumy obou průtokovou analýzou (CFA a FIA) se spektrofotometrickou detekcí"	12/97
	ČSN EN ISO 10304-2 (75 7391)	„Jakost vod — stanovení rozpuštěných aniontů metodou kapalinové chromatografie iontů — Část 2: Stanovení bromidů, chloridů, dusičnanů, dusitanů, ortofosforečnanů a síranů v odpadních vodách"	11/98
AOX	ČSN EN 1485 (75 7531)	„Jakost vod — Stanovení adsorbovatelných organicky vázaných halogenů (AOX)"	07/98
Hg	ČSN EN 1483 (75 7439)	„Jakost vod — Stanovení kadmia	08/98
	TNV 75 7440	atomovou absorpční spektrometrií "	08/98
	ČSN EN 12338 (75 7441)	„Jakost vod — Stanovení 33 prvků atomovou emisní spektrometrií s indukčně vázaným plazmatem (ICP AES)"	10/99
Cd	ČSN EN ISO 5961 (75 7418)		02/96
	ČSN EN ISO 11885 (75 7387)		02/99

Podrobnosti k uvedeným normám :

- a)** u stanovení fosforu ČSN EN 1189 (75.7465) je postup upřesněn odkazem na příslušné články této normy. Použití postupů s mírnějšími účinky mineralizace vzorku podle ČSN EN 1189 čl. 6 nebo podle ČSN ISO 11885 je podmíněno prokázáním shody s účinnějšími způsoby mineralizace vzorku podle ČSN EN 1189 čl. 7 nebo podle TNV 75 7466,
- b)** u stanovení CHSK_{Cr} podle TNV 75 7520 lze použít koncovku spektrofotometrickou (semimikrometodu) i titrační,
- c)** u stanovení amonných iontů je titrační metoda podle ČSN ISO 5664 vhodná pro vyšší koncentrace, spektrometrická metoda manuální podle ČSN ISO

7150-1 (75 7451) nebo automatizovaná podle ČSN ISO 7150-2 (75 7451) je vhodná pro nižší koncentrace. Před spektrofotometrickým stanovením podle ČSN ISO 7150-1, ČSN ISO 7150-2 a ČSN EN ISO 11732 ve znečištěných vodách, v nichž nelze rušivé vlivy snížit filtrací a ředěním vzorku, se oddělí amoniakální dusík od matrice destilací podle ČSN ISO 5664,

d) u stanovení dusitanového dusíku se vzorek před stanovením podle ČSN EN ISO 10304-2 se vzorek navíc filtruje membránou 0,45 mikrometrů. Tuto úpravu, vhodnou k zabránění změn vzorku v důsledku mikrobiální činnosti, lze užít i v kombinaci s postupy podle ČSN EN 26777 a ČSN EN ISO 13395,

e) u stanovení dusičnanového dusíku jsou postupy podle ČSN ISO 7890-3, ČSN EN ISO 13395 a ČSN EN ISO 10304-2 jsou vhodné pro méně znečištěné odpadní vody. V silně znečištěných vodách, v nichž nelze rušivé vlivy snížit filtrací, ředěním nebo čiřením vzorku, se stanoví dusičnanový dusík postupem podle ČSN ISO 7890-2, který zahrnuje oddělení dusičnanového dusíku od matrice destilací,

f) u stanovení kadmia určuje ČSN EN ISO 5961 (75 7418) dvě metody atomové absorpční spektrometrie (dále jen „AAS“) a to plamenovou AAS pro stanovení vyšších koncentrací a bezplamenovou AAS s elektrotermickou atomizací pro stanovení nízkých koncentrací kadmia.

12. KONTROLA DODRŽOVÁNÍ PODMÍNEK STANOVENÝCH KANALIZAČNÍM ŘÁDEM

Kontrolu dodržování kanalizačního řádu provádí provozovatel kanalizace pro veřejnou potřebu v návaznosti na každý kontrolní odběr odpadních vod. O výsledcích kontroly (při zjištěném nedodržení podmínek kanalizačního řádu) informuje bez prodlení dotčené odběratele (producenty odpadních vod) a vodoprávní úřad.

13. DŮLEŽITÁ TELEFONNÍ SPOJENÍ:

MěÚ Říčany, OŽP	323 618 108
ČIŽP inspektorát Praha	731 405 313, 233 066 111
Povodí Vltavy s.p. (správce toku)	221 401 111
Povodí Vltavy s.p. (havarijní technik)	724 244 984
KHS Říčany	950 881 011
Tísňové volání/policie/hasiči/zdravotní služba	112/158/150/155
OÚ Jevany	321 678 177

14. AKTUALIZACE A REVIZE KANALIZAČNÍHO ŘÁDU

Aktualizace kanalizačního řádu (změny a doplňky) provádí vlastník případně provozovatel kanalizace podle stavu, resp. změn technických a právních podmínek, za kterých byl kanalizační řád schválen. Revizí kanalizačního řádu se rozumí kontrola technických a právních podmínek, za kterých byl kanalizační řád schválen. Revize, které jsou podkladem pro případné aktualizace, provádí provozovatel kanalizace průběžně, nejdéle však vždy po 5 letech od schválení kanalizačního řádu. Provozovatel informuje o výsledcích těchto revizi vlastníka kanalizace (není-li totožný s provozovatelem) a vodoprávní úřad.